



### **Tillkännagivande av Trafikverkets beslut om förändringar i det allmänna vägnätet inom Örebro kommun;**

beslutade den 22 september 2010  
(beteckning TRV 2010/11651)

#### **A Kommunalt väghållningsområde**

Kommunens väghållningsområde har angivits med grön heldragen linje och den nya gränsen har angivits med blå heldragen linje på bilagda kartor. Där gränsen har förändrats har den gamla gränsen kryssats.

**A1** Väghållningsområdet vid Hovsta förändras så att den västra gränsen följer järnvägen. I norr flyttas gränsen så att befintlig bebyggelse kommer att ligga inom väghållningsområdet. Förändringen av väghållningsområdet innebär en minskning väster om järnvägen medan den innebär en utökning av området från Hovsta kyrka i söder fram till Hovsta samt området längst i norr, se bilaga 1 sid 2.

**A2** Väghållningsområdet minskas i nordöstra delen så att endast de delar som det idag finns planer på att planlägga kommer att vara kvar inom kommunens väghållningsområde. Del av väg 50 som hamnar utanför väghållningsområdet, strax norr om Lillån och norr ut, kommer att vara statlig allmän väg, se bilaga 1 sid 2.

**A3** Örebro kommun har detaljplanlagt ett område vid Nyponlunden strax väster om Runnagården. Väghållningsområdet utökas så att området kommer att ligga inom kommunens väghållningsområde. Del av väg 744, som ligger inom väghållningsområdet övertas av Örebro kommun, se bilaga 1 sid 3.

**A4** Väghållningsområdet utökas i områdets sydvästra del så att tillväxtzonen mellan väg E 18 och södergående väg E 20 kommer inom kommunens väghållningsområde (de delar av väg E 18 och väg E 20 som hamnar inom

väghållningsområdet blir övergripande vägar, se även punkt A6 nedan), se bilaga 1 sid 4.

**A5** Väghållningsområdet utökas i dess södra del, söder om Mariebergs travbana med anledning av att staden växer åt detta håll. Östlig gräns blir järnvägen. Väg 690 ligger utanför kommunens väghållningsområde, se bilaga 1 sid 5.

**A6** Väghållningsområdet minskas marginellt vid Berglunda trafikplats. Avfartsramper samt väg 691 fram till trafikplatsen kommer att ligga utanför kommunens område, se bilaga 1 sid 4 och 5.

### **B Vägar där staten blir väghållare inom kommunens väghållningsområde**

Vägavsnitt som berörs av gränsdragning och som efter föreslagna ändringar ska fortsätta alternativt bli statliga (övergripande allmän väg). Dessa avsnitt har markerats med svart heldragen linje på bifogande kartor.

**B1** Den del av väg E 20 som i och med förändringen kommer inom kommunens väghållningsområde blir övergripande allmän väg i likhet med resten av väg E 20 inom kommunens väghållningsområde, se bilaga 1 sid 4.

**B2** Den del av väg 541/Södra Tvärleden som går från cirkulationsplatsen vid Mariebergs köpcentrum och öster ut som ligger inom utvidgningen av det kommunala väghållningsområdet blir övergripande allmän statlig väg. Detta gäller även de ramper som förbinder väg 690 med väg 541, se bilaga 1 sid 5 och 6.

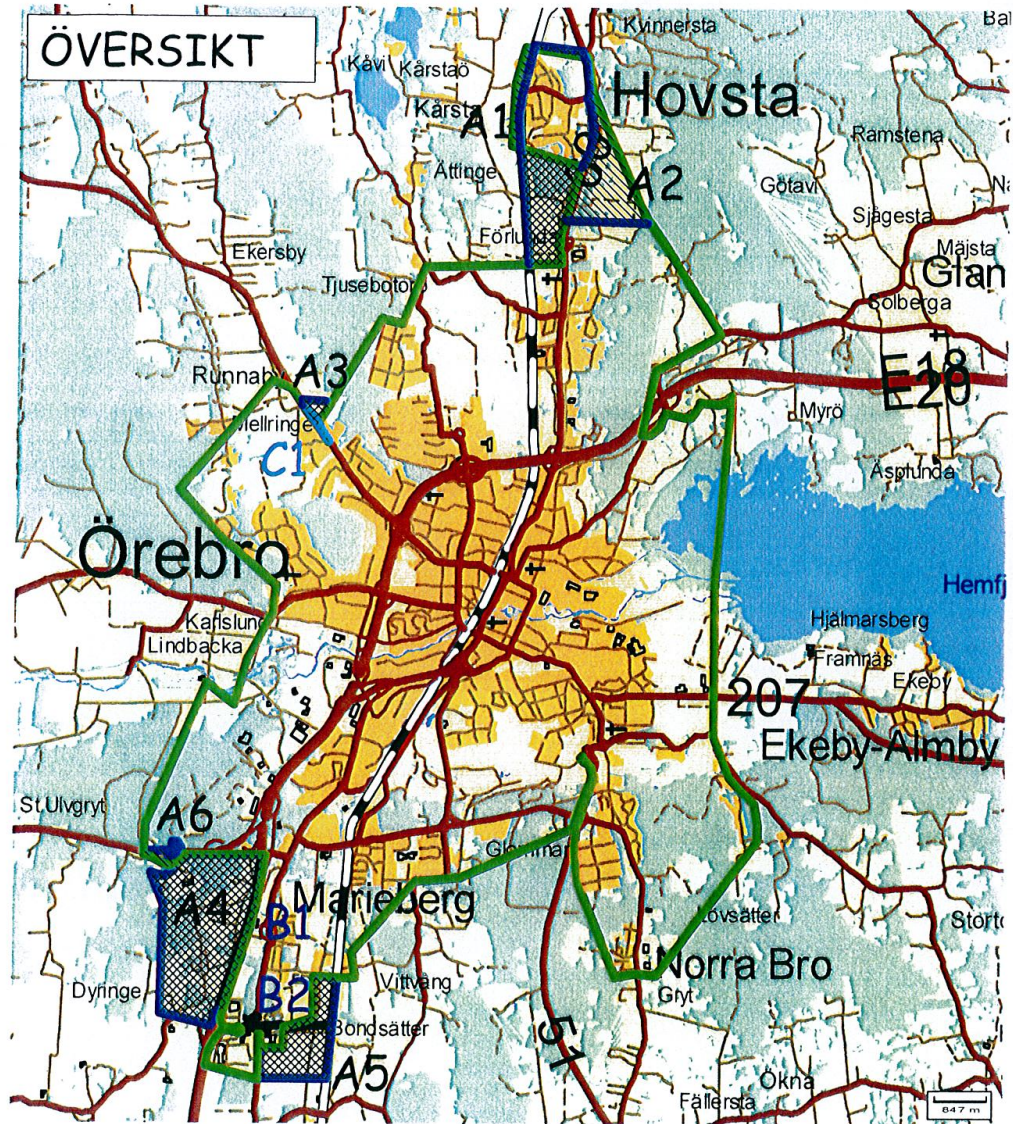
### **C Väg där kommunen blir väghållare**

Väg som övergår till kommunal väghållning har markerats med turkosblå heldragen linje på bifogade kartor.







**C1** Del av väg 744, från och med ny cirkulationsplats och fram till gamla gränsen, övergår till Örebro kommuns väghållningsområde, se bilaga 1 sid 3.

TRAFIKVERKET

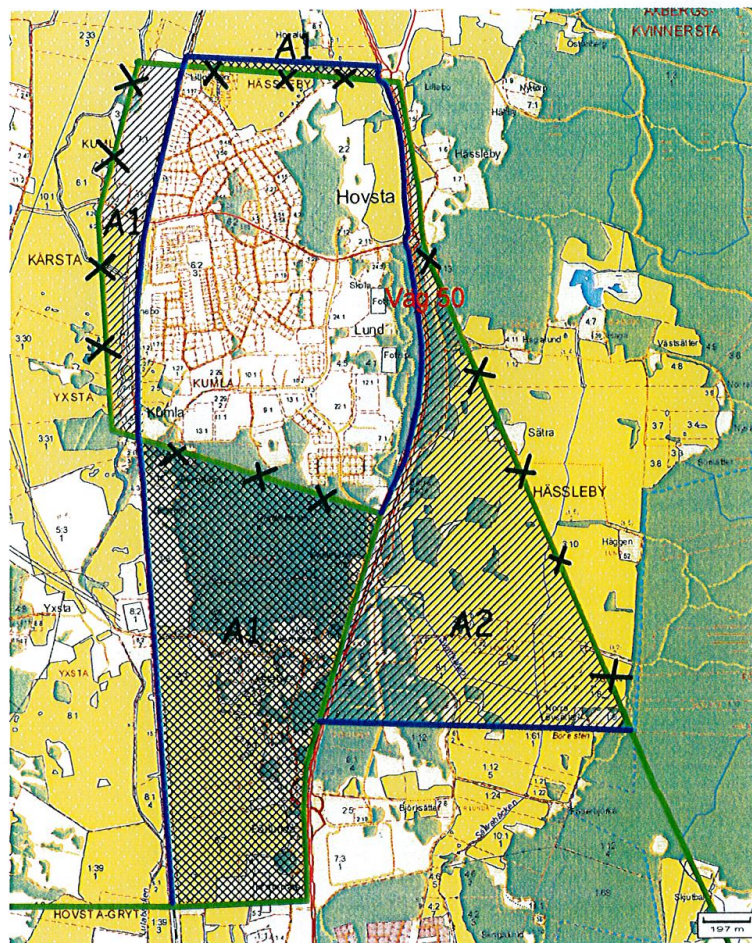
Bilaga 1



Copyright Lantmäteriet

	Befintlig gräns
	Förslag på förändringar
	Väg som föreslås övergå till kommunal väghållning
	Utökning av det kommunala väghållningsområdet
	Minskning av det kommunala väghållningsområdet
	Väg som föreslås bli övergripande allmän väg (statlig)



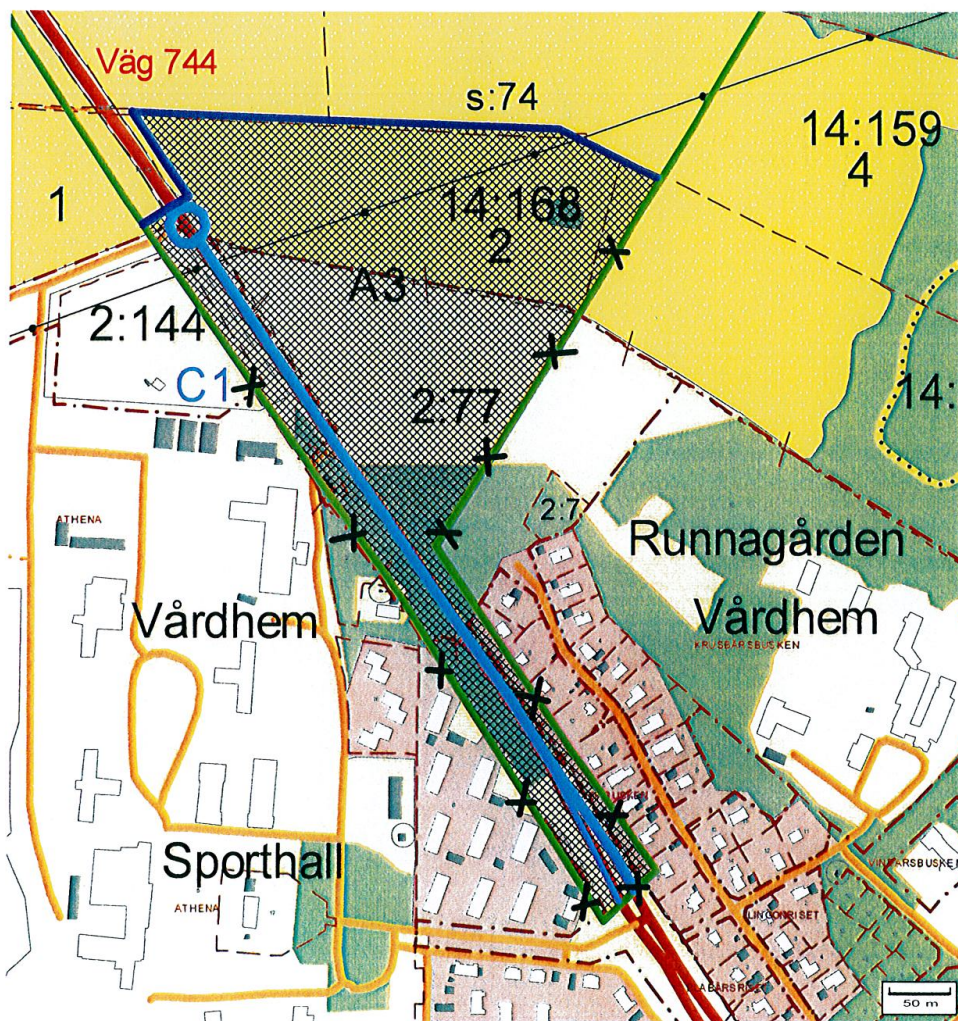


A1. Ny gräns vid Hovsta föreslås så att den västra gränsen kommer att följa järnvägen. I norr föreslås gränsen flyttas cirka 50 meter norr ut så att befintlig bebyggelse kommer att ligga inom väghållningsområdet. Förändringen innebär en minskning av väghållningsområdet väster om järnvägen medan den innebär en utökning av området från Hovsta kyrka i söder fram till Hovsta samt området längst i norr.

A2. Väghållningsgränsen föreslås i nordöstra delen förändras så att endast de delar som det idag finns intresse av att planlägga kommer att vara kvar inom kommunens väghållningsområde. Väg 50 kommer i och med gränsändringen att i denna del ligga utanför det kommunala väghållningsområdet. Gränsändringen



medför att vägen inte längre kommer att vara övergripande allmän väg utan statlig allmän väg utanför kommunalt väghållningsområde.

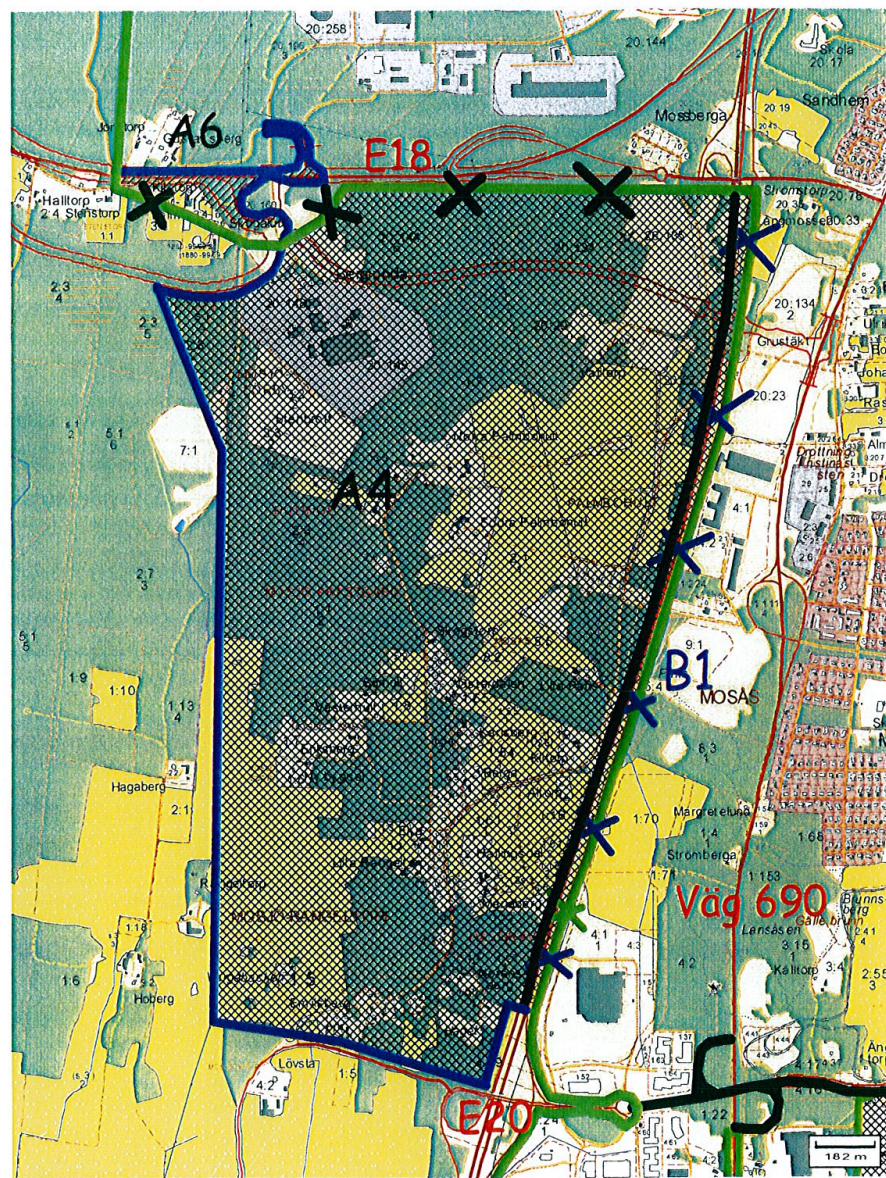


Copyright Lantmäteriet

A3. Örebro kommun har detaljplanelagt ett område vid Nyponlunden strax väster om Runnagården. Kommunens väghållningsområde föreslås därför att utökas så att detta område kommer att ligga innanför kommunens väghållningsområde.

C1. Som en följd av detta föreslås att kommunen övertar del av väg 744 (turkosblå linje), från och med ny cirkulationsplats och fram till gamla gränsen.





Copyright Lantmäteriet

A4. Väghållningsområdet föreslås utökas i områdets sydvästra del så att tillväxtzonen mellan väg E18 och södergående E20 kommer inom kommunens väghållningsområde.





B2. Den del av väg 541/ Södra Tvärleden som går från cirkulationsplatsen vid Mariebergs köpcentrum och öster ut samt ligger inom den föreslagna utvidgningen av det kommunala väghållningsområdet föreslås bli övergripande allmän väg och därmed statlig. Detta gäller även de ramper som förbinder väg 690 med väg 541.